

# WADY POSTAWY plecy okrągłe

Wada postawy ciała lokalizująca się w odcinku piersiowym kręgosłupa, która polega na powiększeniu lub przemieszczeniu kifozy piersiowej

## CECHY CHARAKTERYSTYCZNE SYLWETKI

- Pogłębienie kifozy piersiowej.
- Zmniejszone przodopochylenie miednicy.
- Pochylenie głowy w przód.
- Wysunięcie barków ku przodowi.
- Rozsuniecie i odstawanie łopatek.
- Spłaszczenie i zapadnięcie klatki piersiowej.



## KONSEKWENCJE

- Zmniejszenie ruchomości stawu ramiennego i górnych żeber.
- Zmniejszenie pojemności jamy klatki piersiowej i pojemności życiowej płuc.
- Wadliwe ustawienie narządów wewnętrznych, a niekiedy ucisk serca.
- Sprzyjanie chorobom górnych dróg oddechowych oraz zaburzeniom w trawieniu.



MATERIAŁY EDUKACYJNE

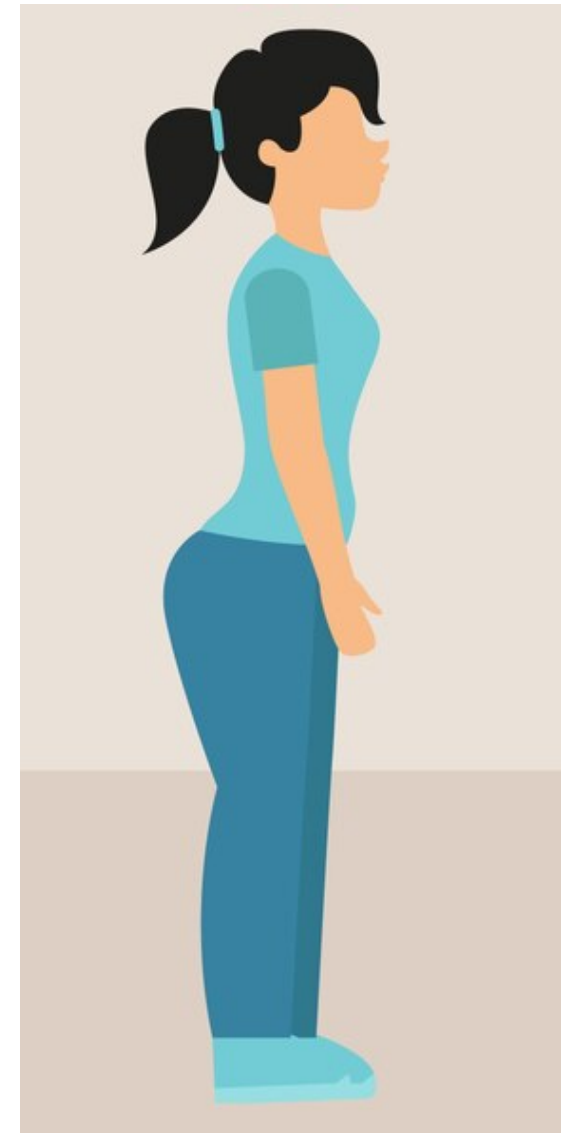
Pracownia Densytometrii i Diagnostyki Budowy,  
Składu i Postawy Ciała

# WADY POSTAWY plecy wklęsłe

Wada postawy ciała lokalizująca się w odcinku lędźwiowym kręgosłupa, która polega na powiększeniu lub przemieszczeniu lordozy lędźwiowej

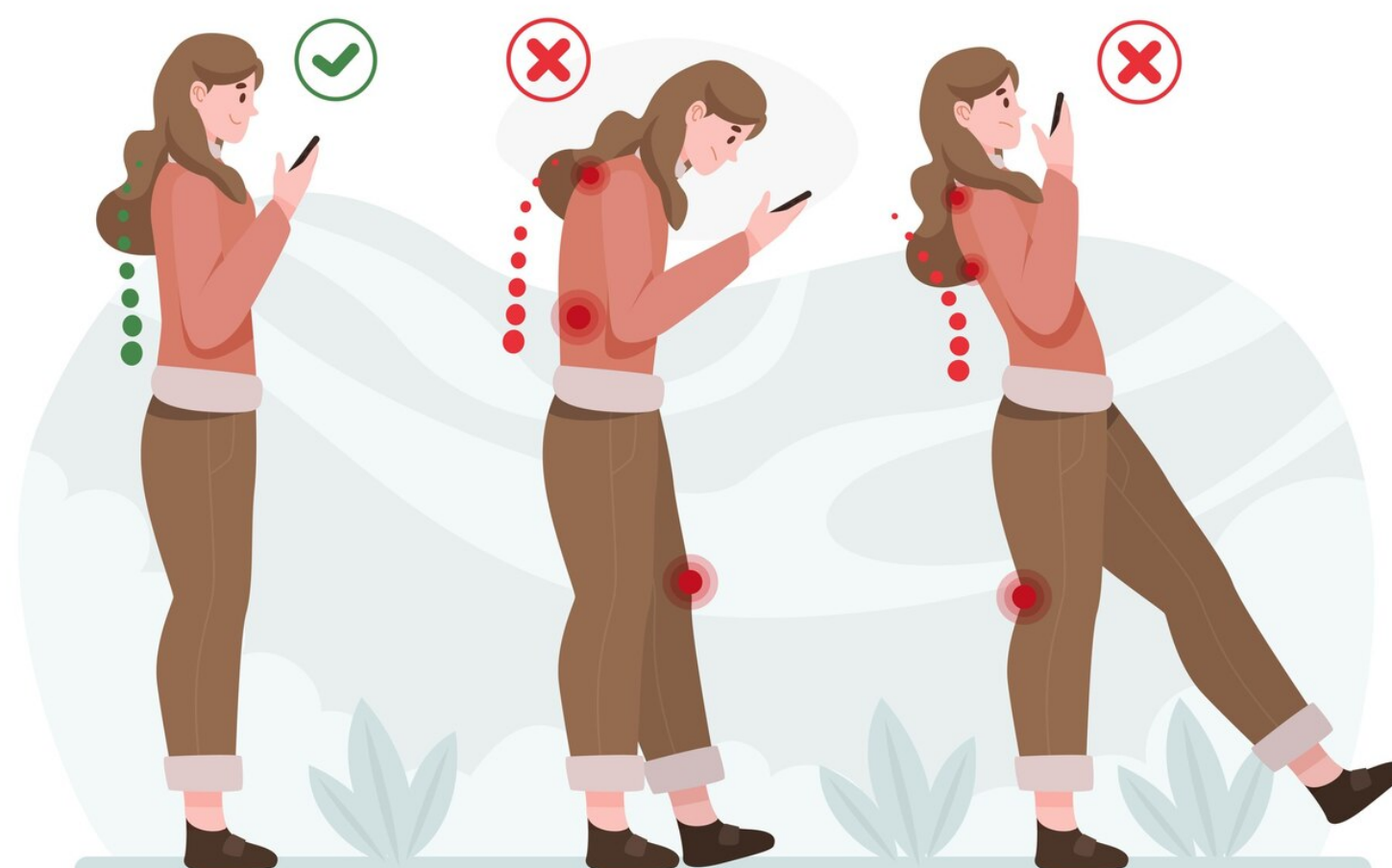
## CECHY CHARAKTERYSTYCZNE SYLWETKI

Pogłębienie lordozy lędźwiowej.  
Zwiększone przodopochylenie miednicy.  
Wypięty brzuch.  
Uwypuklenie pośladków.  
Barki opuszczone, tułów odchylony do tyłu.  
Odstające łopatki.



## KONSEKWENCJE

Bóle krzyża.  
Opuszczone trzewia, wywołujące zaburzenia w trawieniu.  
Zaburzenia krążenia w jamie brzusznej.  
Zaburzenia menstruacyjne.  
Zaburzenia pracy nerek.  
Dyskopatia.



MATERIAŁY EDUKACYJNE

Pracownia Densytometrii i Diagnostyki Budowy,  
Składu i Postawy Ciała

# WADY POSTAWY okrągło-wklęsłe

Wada postawy ciała lokalizująca się w odcinku piersiowym i lędźwiowym kręgosłupa, która polega na pogłębieniu fizjologicznych krzywizn

## CECHY CHARAKTERYSTYCZNE SYLWETKI

- Zwiększenie lordozy lędźwiowej.
- Zwiększenie kifozy piersiowej.
- Wysunięcie głowy i barków do przodu.
- Rozsuniecie i odstawanie łopatek.
- Zwiększenie przodopochylenia miednicy
- Uwypuklenie brzucha i wysunięcie pośladków.



## KONSEKWENCJE

- Zaburzenie sprawności statyczno-dynamicznej ciała.
- Upośledzenie czynności narządów wewnętrznych, głównie przepony.
- Utrudniony odpływ krwi żylnej z jamy brzusznej.
- Zaburzenia oddychania i krążenia.



MATERIAŁY EDUKACYJNE

Pracownia Densytometrii i Diagnostyki Budowy,  
Składu i Postawy Ciała

# WADY POSTAWY plecy płaskie

**Spłaszczenie lub brak fizjologicznych krzywizn kręgosłupa  
kifozy piersiowej i lordozy lędźwiowej**

## **CECHY CHARAKTERYSTYCZNE SYLWETKI**

Zmniejszenie przodopochylenia miednicy.  
Głowa lekko wysunięta do przodu.  
Obręcz barkowa opuszczona i wysunięta w przód.  
Klatka piersiowa płaska.



## **KONSEKWENCJE**

Brak amortyzacji, znoszenia obciążeń przez krzywizny kręgosłupa.  
Poszczególne elementy kręgosłupa ulegają przeciążeniu i prowadzą do zmian zwyrodnieniowych,  
Istnieje skłonność do powstania bocznych skrzywień kręgosłupa,  
Pojemność i ruchomość klatki piersiowej są upośledzone.

# WADY KOLAN

**Wśród wad kolan wyróżnia się:  
kolana koślawe i kolana szpotawe**

## KOLANA KOŚLAWE

**Oś podudzia tworzy z osią uda kąt otwarty na zewnątrz.  
Staw kolanowy zbliżony jest do pośrodkowej linii ciała,  
podudzie jest od niej oddalone.**

**Kostki wewnętrzne oddalone są od siebie o ponad 5 cm.**

Następuje przerost kłykcia wewnętrznego kości udowej,  
skrzywienie kości udowej lub piszczelowej, skręcenie na  
zewnątrz podudzia, przeprost w stawie kolanowym.



## KOLANA SZPOTAWE

**Oś podudzia tworzy z osią uda kąt otwarty do wewnątrz.  
Podudzie, w stosunku do stawu kolanowego, zbliżone jest  
do pośrodkowej linii ciała. Odstęp między kolanami osoby  
stojącej ze złączonymi stopami wynosi powyżej 4-5 cm.**

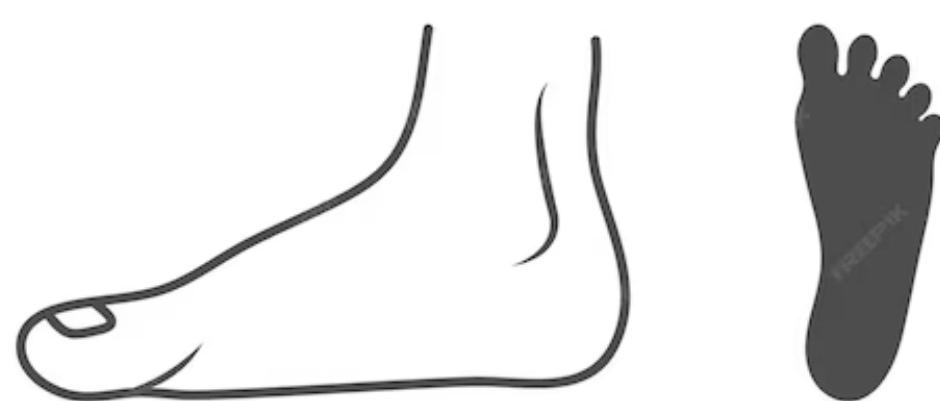
Może występować pałkowate wygięcie na zewnątrz jedynie  
w obrębie podudzia, a także skręcenie obwodowej części  
podudzia do środka, co powoduje zaburzenia chodu w wyniku  
wadliwego ustawienia stóp, tzw. nogi pałkowate.



# WADY STÓP

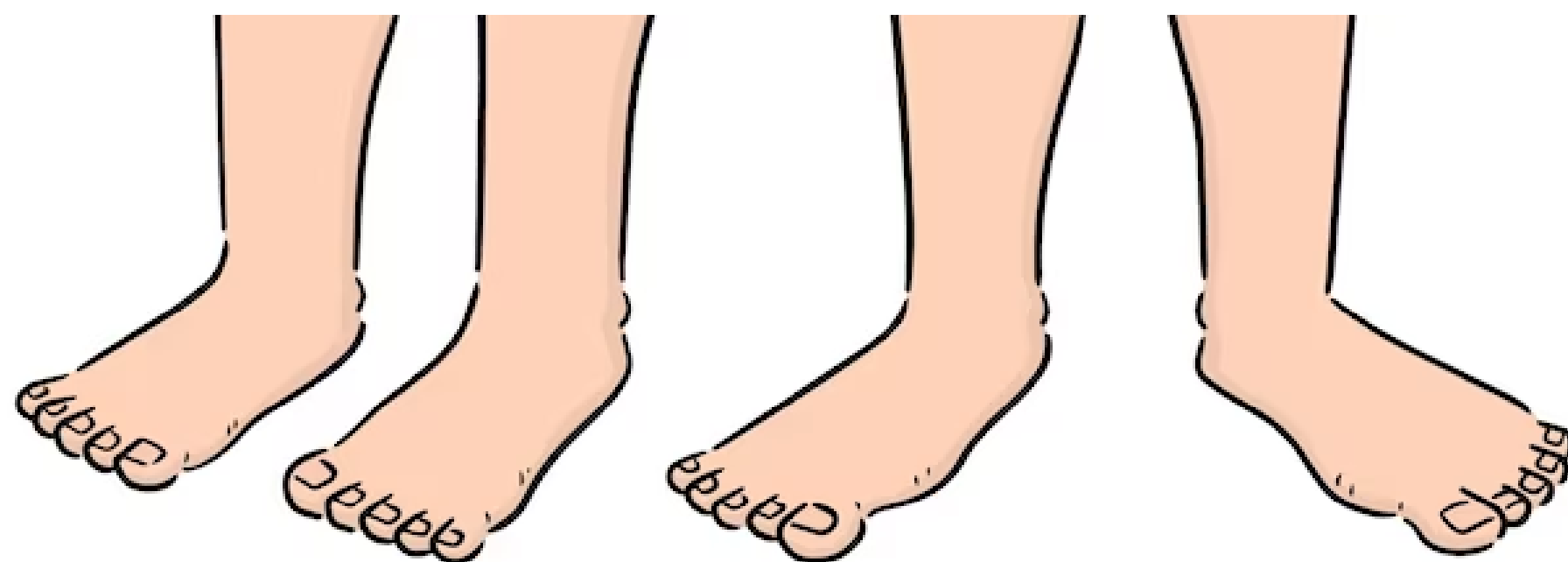
## STOPA PŁASKA PODŁUŻNIE

W płaskostopiu podłużnym kość piętowa ustawia się koślawo, głowa kości skokowej (podtrzymywana w sposób niewystarczający przez więzadło piętowo-łódkowe podszwowe) zsuwa się w dół do środka i ku przodowi, pociągając za sobą kość łódkowatą, co przyczynia się do odwiedzenia przodostopia, a dalej **spłaszczenia łuku dynamicznego stopy**.



## STOPA PŁASKA POPRZECZNIE

Polega na obniżeniu główek drugiej i trzeciej kości śródstopia i spłaszczeniu łuku poprzecznego stopy, z występującą często znaczną bolesnością (u dzieci najczęściej przebiega bezboleśnie). Pod obniżonymi główkami śródstopia wytwarza się gruby i drażący w głąb odcisk (modzel). Stopie poprzecznie płaskiej towarzyszy występowanie palucha koślawego



MATERIAŁY EDUKACYJNE

Pracownia Densytometrii i Diagnostyki Budowy,  
Składu i Postawy Ciała